

RAPPORT RSE 2022



“NOUS SOMMES
CONSCIENT·E·S DU
RÔLE QUE
WERTHANOR JOUE ET
NOUS SOMMES
RAVI·E·S D’ÊTRE
ACTEUR·TRICE DE CET
ENVIRONNEMENT. **IL
N’Y A PAS DE PETITS
EFFORTS ET C’EST
COLLECTIVEMENT
QUE NOUS
ARRIVERONS À
PÉRENNISER LES
DÉMARCHES.”**

Antony Boiteux



CADRE DU RAPPORT

Werthanor SA a structuré son Rapport de Responsabilité Sociétale d'Entreprise (RSE) selon les piliers du développement durable, à savoir l'Éthique, la Gouvernance, la responsabilité Sociale et la responsabilité Environnementale.

L'entreprise a également utilisé le cadre de référence des Objectifs de Développement Durable (ODD) des Nations Unies afin de présenter sa contribution au développement durable. Langage universel commun à tous les acteurs de la transition, les ODD définissent les priorités et aspirations mondiales en matière de prospérité, bien-être et préservation de l'environnement à l'horizon 2030.

Le présent rapport comporte un ou plusieurs éléments d'informations issus des lignes directrices de la Global Reporting Initiative (GRI), standard de référence international en matière de communication sur le développement durable par les entreprises, sans toutefois rechercher la conformité avec toutes ses exigences.

Werthanor est dans une démarche d'amélioration continue de sa performance RSE. Ainsi, son Rapport RSE est voué à évoluer et se développer au fur et à mesure de l'implémentation de nouvelles actions socio-environnementales.

Les informations fournies dans ce rapport couvrent l'année 2022.

Ce rapport considère le siège social de l'entreprise, situé au Locle dans le canton de Neuchâtel en Suisse.

TABLE DES MATIERES

| | |
|------------------------------------|----|
| Profil d'entreprise | 04 |
| Gouvernance & Éthique des affaires | 07 |
| Responsabilité Sociale | 16 |
| Responsabilité Environnementale | 24 |
| Mot de la fin & Remerciements | 29 |
| Lexique | 30 |
| Indicateurs | 32 |
| Récapitulatif des actions 2022 | 34 |

PROFIL D'ENTREPRISE

Qui sommes-nous ?

Manufacture fondée il y a plus de 30 ans au Locle, au cœur du bassin horloger suisse, Werthanor est devenue synonyme d'excellence dans l'habillage de montres en Suisse.

Leader incontestée dans l'habillage horloger sur mesure, Werthanor compte parmi les dernières manufactures indépendantes suisses. Dotée d'un actionnaire unique, elle bénéficie d'une grande autonomie et jouit d'une totale liberté d'actions commerciales. L'entreprise fait partie d'un regroupement de compétences BDL5 actif dans la sous-traitance horlogère haut de gamme et l'industrie du luxe en général.



Nos activités

De la conception à la fabrication, Werthanor assure toutes les étapes de la production des boîtes, des bracelets et des fermoirs, en utilisant des matériaux traditionnels ou novateurs.

Depuis 2022, Werthanor est fière de pouvoir proposer à ses clients un nouveau pôle d'expertise pour la réalisation et l'assemblage de produits joailliers.

Notre histoire

- 1989 Création de la société
- 2005 Déménagement dans les locaux actuels au Locle
- 2015 Accueil de son 200ème collaborateur·trice
- 2018 Agrandissement du site de production 1000m2
- 2022 Obtention de la certification RJC COP et SCS007
- 2022 Création du pôle Joaillerie

NOS VALEURS



Innovation

L'exploration de nouvelles idées, technologies et approches pour relever les défis du présent et de l'avenir sont moteurs de Werthanor. Cela permet d'offrir des solutions novatrices et adaptées aux clients.



Qualité

Chaque étape est rigoureusement surveillée, assurant des produits et services qui surpassent les normes établies. Cette attention soutenue assure la fiabilité et la satisfaction des clients.



Accompagnement

Cette valeur garantit un soutien continu, des conseils experts et une expertise personnalisée à chaque étape. Ainsi, les clients sont guidés vers la réussite de leurs objectifs.



Confiance

Au cœur de Werthanor réside la valeur de la confiance. C'est le fondement des relations avec clients, partenaires et collaborateurs.

BDL5



BDL5 est un ensemble de sociétés industrielles actives dans la sous-traitance horlogère haut de gamme et de l'industrie du luxe en général. De l'habillage horloger dans son ensemble au packaging et PLV en passant par la maroquinerie et certains composants de mouvements, nos sociétés sont capables d'offrir une très large palette de produits et services de manière qualitative, professionnelle et discrète.

Établies en Suisse depuis leur création, nos entreprises ont su nouer au fil du temps des partenariats de confiance avec des maisons de référence du monde horloger tout en gardant leur indépendance et leur esprit familial.

Chaque entité a construit sa propre histoire, possède son propre savoir-faire et garde son indépendance managériale.

Néanmoins des synergies sont à l'œuvre sur certains projets pour servir au mieux nos clients. De plus, un département Création et un département R&D ont vu le jour dans les nouveaux locaux de Meyrin et sont au service de l'ensemble pour anticiper et répondre au mieux aux besoins des clients.

Bien qu'actives sur l'ensemble de la Suisse et à l'étranger, le siège principal est situé à Meyrin dans le Canton de Genève.

GOUVERNANCE & ETHIQUE



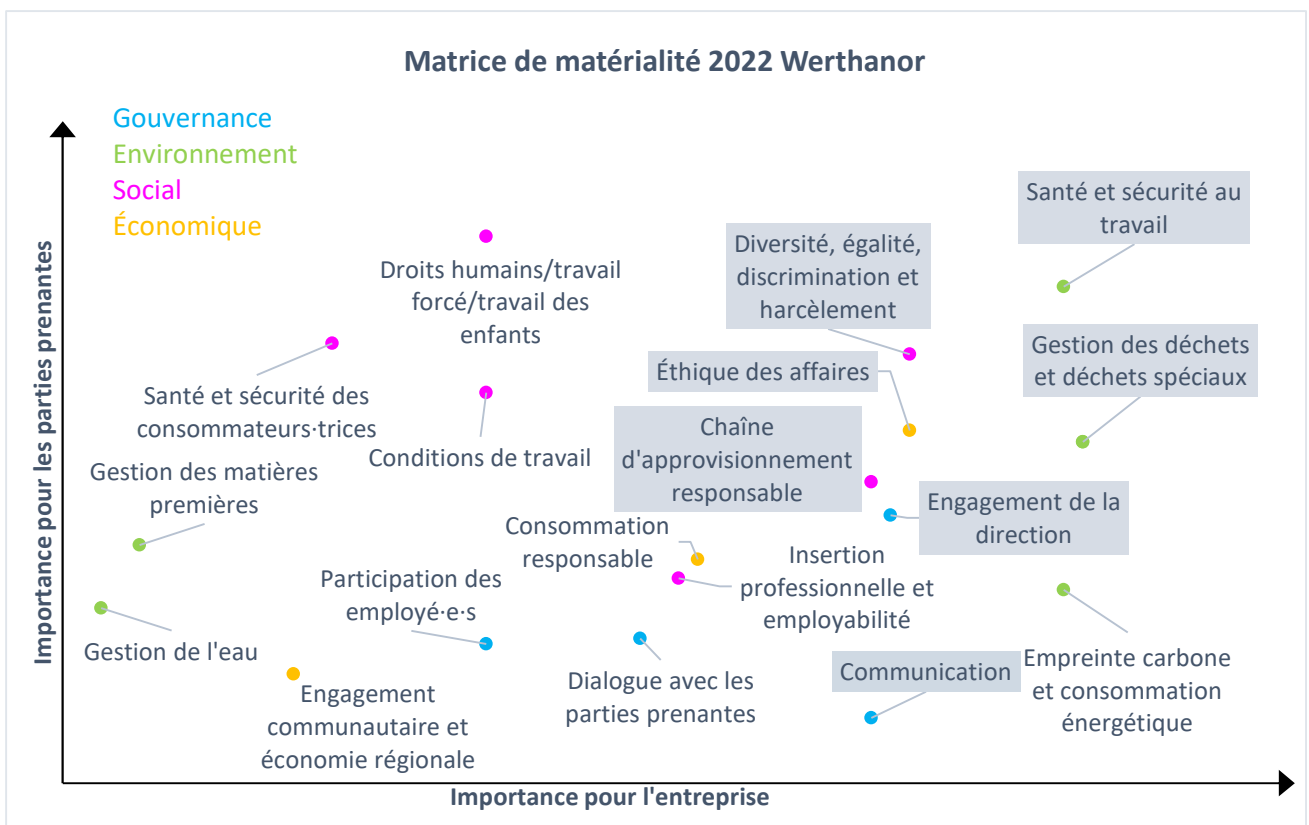
GOVERNANCE & ÉTHIQUE DES AFFAIRES

Stratégie RSE

Werthanor a initié, en 2021, la formalisation de sa démarche en matière de Responsabilité Sociétale des Entreprises (RSE). Ceci est le fruit d'un processus de réflexion né dès 2017 et d'une volonté de fournir des produits et prestations alignés avec ses valeurs et celles de ses clients.

Afin de concilier ses responsabilités économiques, sociales et environnementales dans l'ensemble des activités des entreprises, la première étape fut de créer un comité de pilotage RSE. Ce dernier permet une articulation des pôles décisionnaires (dirigeants, actionnaires, expert·e·s RSE). Dans une démarche participative, le Comité RSE est voué à intégrer d'autres parties prenantes internes. Le Comité RSE établit la politique de développement durable et la tient à jour. Il œuvre à l'intégration des enjeux du développement durable dans les projets et activités de l'entreprise, et apporte le soutien et l'expertise nécessaires à sa bonne démarche.

En 2021, souhaitant structurer sa démarche RSE et afin de prioriser ses engagements et actions, Werthanor a effectué sa première analyse de matérialité. Cette dernière permet d'identifier et hiérarchiser les impacts environnementaux, sociaux et économiques des activités de l'entreprise en fonction des risques et opportunités ainsi que des attentes de ses parties prenantes clés.



Les enjeux mis en évidence sont ceux prioritaires pour l'entreprise et ses parties prenantes, et ceux restants sont ceux qui seront traités dans un second temps

Les ambitions suivantes fixent un cadre à la démarche RSE de l'entreprise et ont pour objectif de minimiser les effets négatifs et maximiser les effets positifs de ses activités sur la société et l'environnement.

Être un employeur responsable



Werthanor veille à proposer des conditions de travail saines et sécuritaires et à promouvoir le bien-être de ses employé-e-s et des consommateurs.

Werthanor veille à assurer des conditions de travail inclusives, équitables et respectueuses et à lutter contre le harcèlement et la discrimination sous toutes ses formes.

Etablir des partenariats responsables



Werthanor prend en compte des critères de traçabilité et de transparence dans les domaines de l'environnement, de l'éthique, de la qualité ou encore des performances socio-économiques dans sa chaîne d'approvisionnement.

Werthanor lutte contre la corruption et prévient les comportements anticoncurrentiels.

Respecter l'Environnement



Werthanor réduit sa production de déchets, favorise leur recyclage, et gère de manière responsable les produits dangereux.

Dans le processus de réduction de son empreinte carbone, Werthanor consciente de son impact, fait une utilisation efficace de l'énergie et a recours à des sources renouvelables.

Respecter les Droits humains



Werthanor fait preuve de diligence raisonnable afin de garantir les droits humains et d'éviter le travail des enfants et le travail forcé dans le cadre de ses activités.

Pour refléter ces ambitions, un plan d'action a été élaboré. Les objectifs et indicateurs de suivi seront ajustés, voire redéfinis annuellement en fonction des progrès afin d'améliorer continuellement la performance RSE de l'entreprise et communiqué via la rédaction d'un rapport RSE annuel.

Les points saillants du plan d'action 2023 de l'entreprise sont :

- Préparation à la certification RJC COC
- Prise d'engagements STI
- Mise en place du code de conduite fournisseur
- Organisation d'une journée de volontariat d'entreprise

Les engagements et le plan d'action de l'entreprise contribuent à 13 des 17 objectifs de développement durable des Nations Unies.

OBJECTIFS DE DÉVELOPPEMENT DURABLE





1^{ER} RAPPORT RSE

La base de la stratégie RSE définie, Werthanor a publié son premier rapport RSE en 2022. Celui-ci a été partagé de manière digitale avec toutes les parties prenantes. La direction a aussi rassemblé tous les collaborateurs pour les informer et leur annoncer les actions définies dans le plan d'action, dans le but de sensibiliser un maximum de personnes.

Responsible Jewellery Council (RJC)



L'entreprise est fière de la certification RJC Code of Practice, qui témoigne de ses engagements existants. Le prochain objectif est de se certifier RJC Chain of Custody.

La certification RJC COP se concentre sur les pratiques sociales et environnementales générales de l'entreprise, tandis que la certification RJC COC est spécifique à la traçabilité et à la gestion responsable de la chaîne d'approvisionnement en métaux précieux. Ces deux certifications peuvent être obtenues indépendamment ou conjointement dans l'industrie de la joaillerie et de l'horlogerie.

Swiss Better Gold Association

Werthanor a rejoint la Swiss Better Gold Association (SBGA) en décembre 2022.



Les objectifs de la SBGA sont d'établir une chaîne d'approvisionnement transparente et de soutenir les mines d'or artisanales afin d'améliorer l'impact social et environnemental de leurs activités.



EcoVadis

Comme on ne peut améliorer que ce que l'on mesure, Werthanor évalue annuellement sa performance RSE via la plateforme EcoVadis.

L'entreprise est fière d'avoir obtenu sa première médaille d'argent. Cette amélioration, témoignage des engagements existants et des actions mises en place suite à la définition de la stratégie RSE.

L'évaluation EcoVadis est un processus d'évaluation indépendant qui mesure la performance en matière de développement durable des entreprises à travers le monde.

Swiss Triple Impact



Sous l'impulsion d'un de ses partenaires historiques, Werthanor a également rejoint en fin d'année 2021 le Programme Swiss Triple Impact (STI) qui accompagne les entreprises dans la priorisation de leurs engagements et l'identification de leur contribution aux Objectifs de Développement Durable (ODD).

L'année 2022 a permis de prioriser les ODD pertinents et d'identifier les objectifs SMART. L'ambition de Werthanor est de déclarer en 2023 trois engagements publics (cœur de métier, environnement, et éthique) afin d'intégrer le répertoire STI.

Mises en place de chartes et politiques

Werthanor s'engage à respecter, promouvoir et réaliser, de bonne foi et conformément à la Constitution, les principes concernant les droits fondamentaux qui sont l'objet des dites conventions, à savoir :

- la liberté d'association et la reconnaissance effective du droit de négociation collective ;
- l'élimination de toute forme de travail forcé ;
- l'abolition effective du travail des enfants ;
- l'élimination de la discrimination en matière d'emploi

L'entreprise s'est toujours fortement engagée à faire preuve d'une intégrité et d'une éthique exemplaires dans la conduite de ses affaires et dans ses relations avec toutes les parties prenantes.

Des règles de conduite, des principes et des lignes directrices en matière d'éthique et de responsabilité environnementale et sociale ont été définis afin d'établir le comportement requis des collaborateurs·trices, ainsi que de nos fournisseurs et partenaires.

En 2022, l'entreprise a mis en place les politiques et chartes suivantes, toutes soutenues et validées par la direction.

Politique RSE

Document stratégique et volontaire adopté par une organisation pour intégrer les considérations sociales, environnementales et éthiques dans ses activités commerciales. La politique RSE d'une entreprise définit les engagements et les actions concrètes qu'elle prend pour contribuer positivement à la société et à l'environnement.

Politique Environnementale

Document qui regroupe un ensemble de principes et d'actions adoptés pour gérer et minimiser les impacts environnementaux des activités.

Charte Diversité

Document qui a pour objet de témoigner de l'engagement de Werthanor en faveur de la diversité culturelle, ethnique et sociale au sein de son organisation. Werthanor reconnaît la diversité de pensées, de styles, d'expériences et favorise une culture basée sur le respect et l'égalité des chances.

Transparence

En tant qu'entreprise bénéficiant d'un long héritage dans le secteur des métaux, elle est fière d'avoir construit une chaîne d'approvisionnement solide.

Les relations avec nos fournisseurs sont basées sur des principes de confiance, de transparence et de responsabilité. De plus, un mécanisme de plainte a été mis en place, contribuant à l'obtention de la certification RJC COP. Ce système permet à ses parties prenantes de signaler des problèmes, des préoccupations ou des plaintes liés aux activités de l'entreprise. Son objectif principal est de fournir un moyen formel et structuré pour traiter ces problèmes de manière équitable, transparente et efficace.

En mettant en place un mécanisme de plainte d'entreprise, Werthanor espère démontrer son engagement envers la résolution des problèmes, la transparence et l'amélioration continue, tout en offrant une voie pour que les préoccupations des parties prenantes soient entendues et traitées de manière appropriée.

Partenaires commerciaux responsables

Pour la production suisse, Werthanor collabore principalement avec des partenaires qui se situent dans l'arc jurassien et la région Genevevoise.

Werthanor reconnaît l'importance de la responsabilité et de la diligence dans ses relations commerciales. Dans cet esprit, l'entreprise met en place un processus de vérification rigoureux pour s'assurer que ses partenaires respectent les droits humains et luttent contre le blanchiment d'argent. Cette vérification est réalisée en utilisant un formulaire KYC (Know Your Counterpart), qui permet à Werthanor de recueillir des informations essentielles sur ses partenaires commerciaux.

Le formulaire KYC utilisé par Werthanor vise à collecter des détails clés qui permettent d'évaluer le niveau de risque associé à la relation commerciale et de s'assurer que ses partenaires respectent les normes éthiques et réglementaires requises.



Situation géographique des 10 principaux partenaires commerciaux

Traçabilité

Les matières premières utilisées par Werthanor sont des matériaux métalliques qui peuvent être fondus indéfiniment, mais cela rend difficile une transparence sans faille sur l'origine. Pour cette raison, l'entreprise collabore strictement avec des fournisseurs reconnus et historiques. Tous les fournisseurs de matériaux précieux de Werthanor sont certifiés RJC COC, ce qui assure que les matières premières proviennent d'une chaîne d'approvisionnement dont la traçabilité est garantie.

En ce qui concerne les diamants, Werthanor est certifié depuis l'été 2022 selon la norme SCS-007 Jewelry Sustainability Standard. Cette norme a été créée pour répondre à la demande du public pour des diamants qui respectent les normes éthiques et environnementales les plus élevées. Il s'agit de la première norme de durabilité complète et multipartite développée spécifiquement pour l'industrie du diamant. Cette certification garantit que Werthanor dispose de lignes de production dédiées aux diamants naturels et aux diamants de laboratoire et que ces derniers ne soient pas mélangés.

Lutte contre les pots-de-vin et la corruption

Werthanor s'engage à interdire toute forme de corruption, y compris l'extorsion et la fraude, destinée à influencer des relations commerciales avec ses clients ou ses fournisseurs. Les cadeaux en nature sont placés dans un pot commun géré par la Direction, puis distribués à l'ensemble des salariés par tirage au sort en période de Noël. Un avenant anticorruption est signé par l'ensemble des équipes concernées. Werthanor ne tolère aucun blanchiment d'argent ou financement du terrorisme.

Sécurité de l'information

La satisfaction client est une valeur fondamentale de notre entreprise. Celle-ci est assurée par des équipes techniques, qualité et commerciales réactives, innovantes et forces de proposition qui accompagnent les clients dans les différentes étapes de leurs projets.

Werthanor veille également à garantir le secret de production, la propriété intellectuelle et à ne pas divulguer les caractéristiques des produits fabriqués pour ses clients ou achetés auprès de ses fournisseurs.

RESPONSABILITÉ SOCIALE



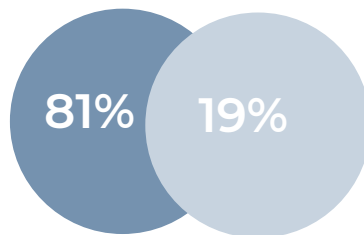
RESPONSABILITÉ SOCIALE

Conditions de travail

Nous favorisons un environnement de travail de qualité et assurons un niveau de protection sociale décent à l'entier de nos effectifs.

La flexibilité des horaires ainsi qu'une participation à l'assurance maladie font partie des conditions de travail en vigueur dans l'entreprise.

Nous devons notre réussite à nos talents, dont le dévouement a contribué à la performance globale de notre entreprise. Nous avons atteint un niveau record de plus de 249 employés. 40% des nouveaux arrivants embauchés en 2022 sont en début de carrière (moins de 30 ans).



81% des collaborateurs·trices ont un contrat à durée indéterminée

Convention de l'industrie horlogère suisse

Werthanor adhère à la Convention patronale de l'industrie horlogère suisse, qui garantit des avantages sociaux pour les collaborateurs·trices de l'entreprise.

AVANTAGES

Les plus connus sont :

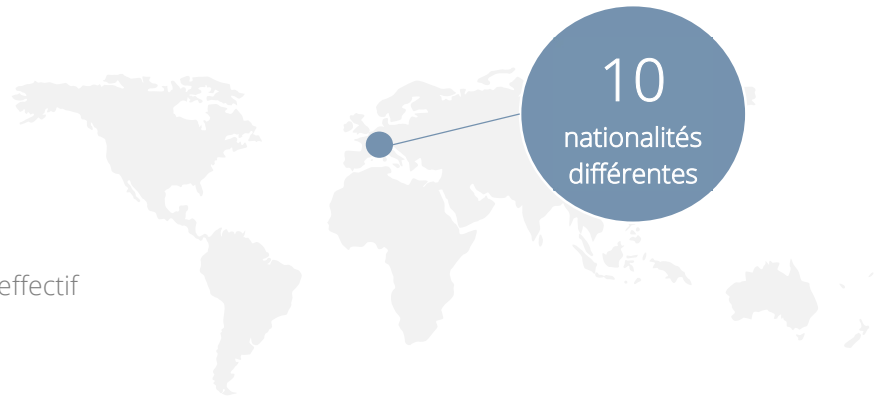
la durée hebdomadaire du travail de 40h au lieu de 42h ; des salaires minimaux, un 13ème salaire ; une participation patronale de 175CHF à l'assurance maladie ; 5 semaines de vacances minimum ; un congé maternité prolongé ; un congé soins famille ; des allocations de renchérissements

Diversité & Inclusion

Werthanor s'engage à pénaliser toute forme de discrimination fondée sur l'origine ethnique, la caste, l'origine nationale, la religion, le handicap, le sexe, l'orientation sexuelle, l'appartenance syndicale, l'affiliation politique, l'état civil, l'apparence physique, l'âge ou toute autre raison illégale.



Les collaboratrices représentent 36% de l'effectif



Apéritif d'été & d'hiver



Afin de remercier tout le personnel et créer un esprit d'équipe fort, Werthanor a décidé d'organiser deux évènements permettant aux collaborateurs de passer un moment convivial. Le premier a eu lieu en juillet 2022, avant la fermeture estivale et le second, en décembre 2022 avant la fermeture hivernale.

En offrant repas et boissons, Werthanor s'assure que tous les collaborateurs puissent échanger et créer des liens, ce qui renforce la cohésion entre les équipes.

La transmission du savoir-faire

CELLULE DE FORMATION

Werthanor assume sa responsabilité au maintien et au développement des différentes compétences. L'entreprise accompagne ses collaborateurs·trices dans le développement de leurs qualifications dans un souci de préservation du savoir-faire et a aussi une filière d'apprentissage.

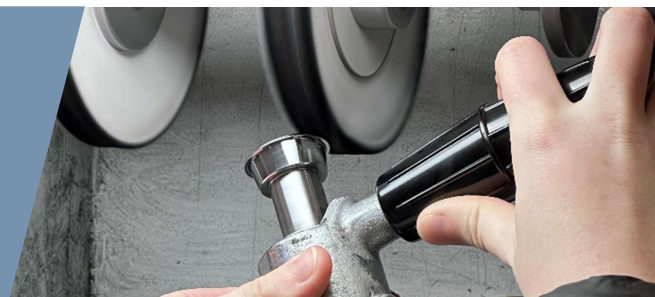
L'entreprise garanti à tous ses collaborateurs·trices des chances égales en matière d'emploi et s'appuie sur des critères objectifs qui font partie intégrante de la politique d'entreprise.

Enfin, l'entreprise se soucie du niveau de formation, que ce soit pour les collaborateurs·trices ou pour les nouvelles générations, par le biais de l'apprentissage. En 2022, Werthanor avait 3 apprentis.

L'entreprise dispose d'un solide savoir-faire et d'une expérience dans l'usinage des métaux, qui lui permette de réaliser sur mesure des habillages de montres selon les demandes clients.

Afin de transmettre ce savoir-faire, l'entreprise a mis en place les filières d'apprentissage suivantes, pour devenir :

- Logisticien·ne
- Termineur·neuse en habillage horloger
- Mécanicien·ne en production



Werthanor a participé à La Cité des Métiers du 22 au 27 novembre 2022 à Palexpo, à Genève.

La Cité des Métiers est un évènement qui a lieu tous les 3 ans et qui a pour objectif de mettre en valeur les entreprises, le choix des formations et la diversité des métiers.

Cet évènement est ouvert au public. Il est principalement destiné aux enfants, adolescents à la recherche d'une voie professionnelle, à leurs parents, mais également aux personnes en réorientation professionnelle.

Plus de 200 exposants et près de 100'000 visiteurs ont participé à cette édition.

Des collaborateurs et collaboratrices étaient présents sur le stand afin de pouvoir ainsi partager leur passion et leur savoir-faire.



Santé & sécurité



Comité Santé-Sécurité-Environnement

Sur le site, la santé et la sécurité de nos collaborateurs·trices sont au cœur de nos priorités.

Nous sommes soucieux·euses d'assurer un environnement de travail bienveillant, à la fois familial et motivant, apte à favoriser le développement de nos collaborateurs·trices et à créer la confiance dans une atmosphère conviviale. Pour nous, l'objectif « zéro risque » est primordial. Ainsi, nous respectons les législations et réglementations sanitaires en vigueur et mettons en œuvre les meilleures pratiques pour assurer la sécurité sur le lieu de travail.

Afin de prévenir et gérer les risques en matière de santé, sécurité et environnement, un comité Santé-Sécurité-Environnement a été mis en place.

Constitué de quatre référent·e·s, le groupe de travail se réunit régulièrement pour faire le point sur l'état d'avancement de son plan d'action. Des actions courantes (renouvellement des formations, EPI et fiches de sécurité) aux incidents sérieux (accidents) en passant par de l'amélioration continue (suivi des indicateurs, rappel des consignes de sécurité), les missions du Comité sont nombreuses.

Samaritains



Une intervention rapide et correcte après un accident est cruciale pour déterminer l'issue et l'évolution d'une blessure. Les douze représentant·e·s ont été formé·e·s à évaluer correctement une situation d'urgence et effectuer les gestes de premiers secours appropriés en attendant l'arrivée des services professionnels de sauvetage. La formation dure une journée complète pour les nouveaux·elles arrivant·e·s, une demi-journée pour les personnes déjà formées et une formation de rappel est dispensée tous les deux ans.

En plus des formations sur les EPI, la gestion des produits chimiques, le matériel et les spécificités métiers, l'entreprise dispense des formations complémentaires au cas par cas et selon les besoins.

Dans le but de renforcer la sécurité de nos collaborateurs, le port de chaussures de sécurité a été étendu à tous les collaborateurs exposés à des risques.

Sûreté



Afin de protéger la vie, l'intégrité corporelle et le bien-être des employé·e·s, de prévenir et minimiser tout risque de négligence et de malveillance et de garantir le cadre fixé par les législations et par les assurances, Werthanor a mis en place un système de sûreté. Les enjeux sont élevés, tant vis-à-vis de ses clients, envers lesquels la société s'engage à honorer leurs attentes qualitatives et à protéger leurs intérêts, que vis-à-vis de l'entreprise, pour laquelle il est essentiel de préserver l'image de marque et la réputation.

Bien-être



Hotline & Boîte aux lettres

L'entreprise ne souhaite en aucune façon délaissier des collaborateurs·trices qui se trouveraient en situation de crise. Werthanor met à disposition de son personnel une personne de confiance, joignable par téléphone.

Cette ligne téléphonique, gratuite et confidentielle, permet aux collaborateurs·trices en détresse (victime de harcèlement, mobbing, discrimination, épuisement professionnel) de recevoir écoute, conseils et encadrement pour la résolution de conflit. Jusqu'à présent, aucun collaborateur·trice n'a fait appel à cette prestation.

Werthanor condamne toutes formes de châtiments, quelles que soient les circonstances, tout comme le recours aux traitements dégradants, au harcèlement, à la violence physique, à la contrainte ou à l'intimidation sous toutes ses formes.

De plus les collaborateurs·trices ont à disposition une boîte aux lettres leur permettant de communiquer des informations telles que des plaintes ou des idées de manière anonyme.

Alimentation responsable

Werthanor met à disposition de ses collaborateurs·trices un distributeur Feel Eat, proposant des plats faits maison chauds ou froids, desserts et boissons saines. Les produits sont issus de l'agriculture locale et biologique. 100% réutilisables, les emballages en verre sont récupérés par l'entreprise et ré-utilisés lors des futures livraisons afin d'éliminer tout risque de contamination dû au plastique et garantir une meilleure conservation des aliments tout en étant plus respectueux de l'environnement.

De nombreux micro-ondes et frigos sont également à disposition pour permettre aux collaborateurs·trices de stocker, réchauffer et consommer leurs repas dans de bonnes conditions.

Grâce à un partenariat avec une boulangerie locale, celle-ci est présente sur le lieu de travail, tous les jours de 8h30 à 09h30 et permet aux collaborateurs·trices d'acheter diverses viennoiseries et snacks frais. Un rabais de 10% a aussi été négocié pour les commandes dépassant les 20 unités.

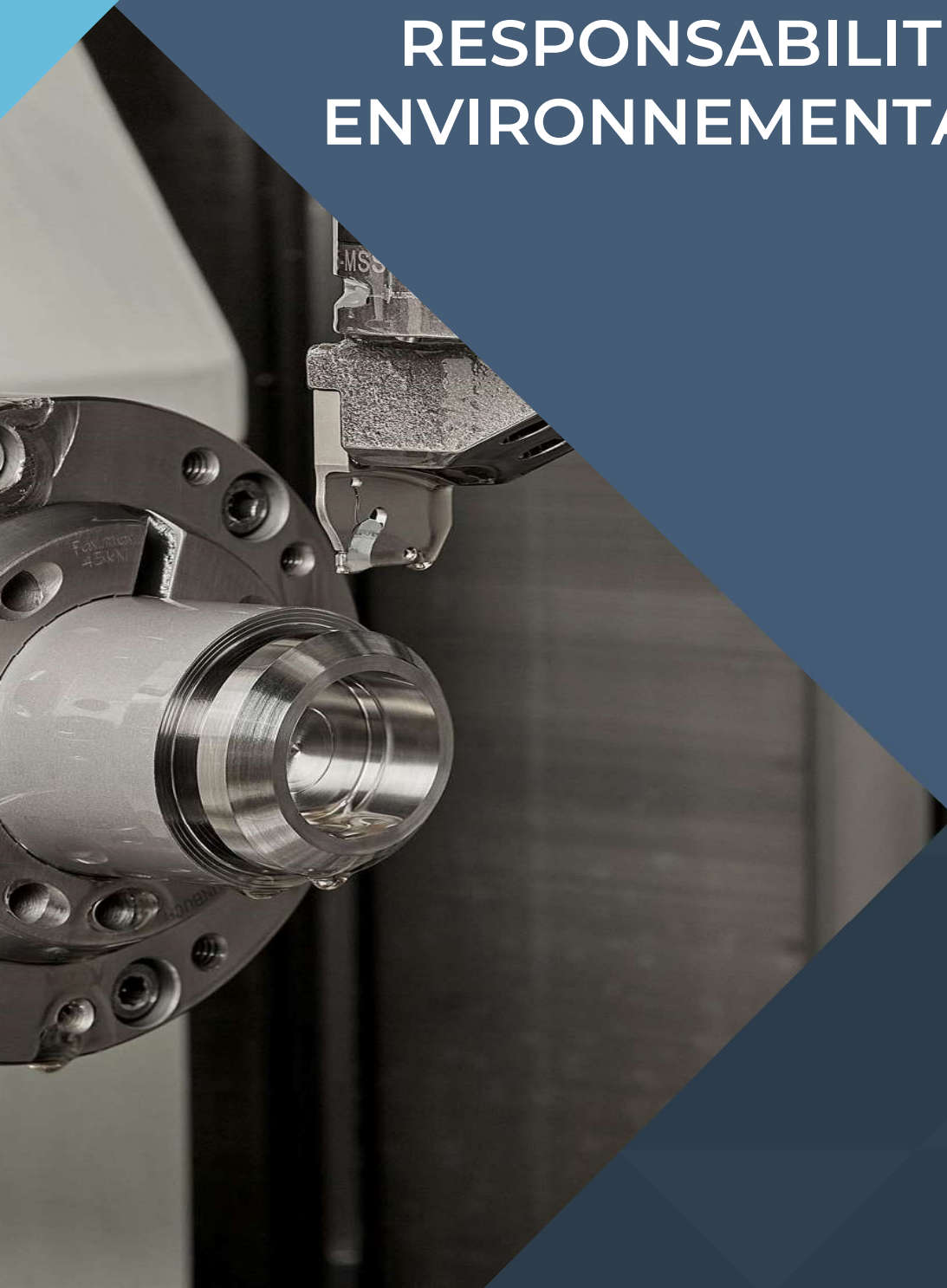
Encourager le sport

Un partenariat avec l'entreprise Fitness Let's Go permet aux collaborateurs·trices de bénéficier d'une réduction et de pouvoir annuler leur abonnement à tout moment. De cette manière l'entreprise les encourage à pratiquer une activité sportive régulière. 21 collaborateurs ont saisi l'opportunité et bénéficié de ces abonnements avantageux au cours de l'année 2022.

Loisirs

L'entreprise met à disposition gratuitement des places assises pour assister aux matchs de hockey, volley et football des équipes locales.

RESPONSABILITÉ ENVIRONNEMENTALE



Responsabilité Environnementale

Matières premières

Le savoir-faire historique de l'entreprise lui permet d'être flexible dans le choix des matériaux et des alliages. Werthanor travaille principalement avec des matériaux métalliques hypoallergéniques résistants à la rouille et à la corrosion, ce qui les rend idéaux pour les montres destinées à être portées quotidiennement à même la peau. L'avantage de ces matières est aussi leur taux de recyclabilité infini.

Acier

L'acier inoxydable est l'un des matériaux les plus utilisés dans l'industrie horlogère en raison de sa résistance à l'usure répétée et de son prix. Werthanor a la possibilité selon la demande du client de fabriquer ses pièces avec de l'acier certifié Swissmade.

Titane

Il existe plusieurs raisons pour lesquelles le titane est utilisé dans l'industrie horlogère. Tout d'abord, ce métal est extrêmement solide et léger, ce qui le rend idéal pour la manufacture d'objet délicat tel que les montres. Le titane est souvent favorisé comme matière dans des applications où le poids est un facteur critique.

Métaux nobles

Ces métaux étant souvent liés à des questions socio-environnementales, Werthanor veille à ne s'approvisionner qu'auprès de fournisseurs certifiés RJC COC, afin d'offrir à ses clients des solutions issues de chaînes d'approvisionnement responsables.

Durée de vie du produit

Notre cœur de métier est ce qui rend l'activité de notre entreprise durable. Les produits de Werthanor sont fabriqués à partir de matériaux de haute qualité qui voyagent à travers le temps. Dans le secteur horloger, ce bien peut se transmettre de génération en génération.



Énergie

Le site au Locle, agrandi en 2018, a plusieurs caractéristiques qui lui permettent d'être responsable envers l'environnement.

La toiture du bâtiment est composée de 1600m² de panneaux photovoltaïques. Cette solution d'énergie renouvelable permet de couvrir environ 7% de la consommation d'électricité du site en 2022.

Fin 2022, l'entreprise a entamé des travaux de restructuration afin de changer les sols et les luminaires en LED.

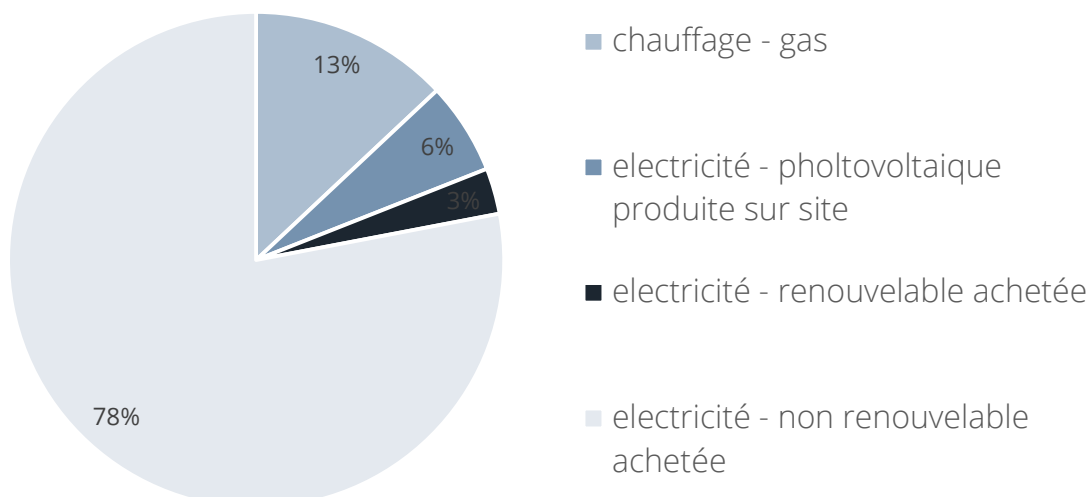
Concernant l'électricité achetée sur le site, elle est actuellement produite à partir d'un mix énergétique composé de 6,1 % d'énergie renouvelable et 93,9% d'énergie non renouvelable (76% de gaz naturel et 19.9% de revalorisation des déchets).

Quant au chauffage, le site est alimenté par du gaz, mais des enjeux et des pistes d'améliorations sont à l'étude sur le plan communal ainsi qu'un projet de pompe à chaleur.

En 2019, l'entreprise s'est engagée pour la protection durable du climat avec l'agence de l'énergie pour l'économie (AENEC). Les objectifs sont reconnus par la Confédération, les cantons et des partenaires de l'économie. La même année, l'entreprise a choisi un modèle hybride comme voiture de fonction.

Afin de monitorer ces changements de consommation énergétique, Werthanor calculera son bilan d'émission CO₂ (scope 1 et 2) en 2023.

Consommations energetiques



Eau

Werthanor respecte la législation sur la disponibilité d'eau potable et la récupération des eaux usées tout en s'assurant de ne pas polluer l'environnement.

L'eau provient directement de la région du Locle.

Travaillant avec des produits chimiques, le bâtiment est doté d'une STEP, station d'épuration des eaux usées, pour traiter, par un processus physico-chimique, les eaux de process contaminées.

En sus de ce système moderne de traitement des eaux, Werthanor s'assure qu'aucun produit chimique ne soit déversé dans l'environnement. Des bacs de rétention sont placés à tout endroit nécessaire afin d'éviter tout risque de pollution involontaire.

Des bidons pour recueillir les produits usagés ont été mis en place. Une fois pleins, les bidons sont évacués et traités par une société spécialisée.

En 2020, Werthanor a passé avec succès une inspection non annoncée de l'État de Neuchâtel, qui a prélevé des échantillons pour vérifier la qualité de l'eau avant et après traitement à la STEP.

Mobilité

Des places de stationnement gratuites sont mises à disposition des collaborateurs·trices. Consciente que cette aide n'est pas une solution durable, l'entreprise étudie la possibilité de mettre en place un plan de mobilité pour l'avenir.

Le site reste par ailleurs accessible en transports en commun, desservi par les transports ferroviaires.

La mobilité douce pour se rendre au travail est ainsi possible. Werthanor a également installé et mis en service une double borne de recharge électrique.



Déchets

Afin de minimiser les impacts négatifs et éviter toute pollution des sols et des alentours, l'entreprise traite l'entier des déchets spéciaux issus des process tels que les copeaux en partenariat avec des sociétés externes spécialisées.

En ce qui concerne les chutes de matières premières en production, l'entreprise se concentre principalement sur le recyclage de métaux infiniment recyclables. C'est pourquoi chaque machine est dédiée à un matériau spécifique, et des filtres à papier sont également mis en place pour maximiser la récupération de matières premières. Dans l'ensemble, l'entreprise estime que ses pertes de matières premières sont maintenues à un niveau inférieur à 3%.

Des espaces de tri pour séparer le PET et le carton des déchets communs ont été mis en place.

En 2022, des fontaines à eau, raccordées sur le réseau, ont été installées à la cafétéria. Afin de diminuer l'utilisation des gobelets ou bouteilles à usages uniques, des gourdes ont été offertes aux collaborateurs·trices et sont offertes à tout nouveau·elle arrivant·e.

Par la même occasion tous les gobelets et touillettes à usages uniques ont été remplacés par des options plus responsables. Les gobelets et les touillettes en plastique sont désormais en carton et bois.



Mot de la fin

Werthanor continue de progresser dans sa démarche RSE et concrétise davantage ses ambitions.

Le comité RSE se consacrera à de nombreuses tâches en 2023.

Parmi les priorités, nous souhaitons nous préparer à la certification RJC COC ainsi que devenir membre du répertoire STI.

Nous avons également à cœur de finaliser nos engagements et leur plan d'action associé.

Le présent document est disponible au format électronique sur le site internet de l'entreprise.

Vous pouvez nous transmettre toute question ou remarque via info@Werthanor.ch

Vos retours sur sa qualité et clarté seront très appréciés.

Merci de votre intérêt pour notre Rapport RSE. Nous espérons que vous l'avez trouvé pertinent.

Nous remercions aussi tous les collaborateurs·trices qui contribuent à la bonne conduite des activités et à l'amélioration continue de la performance RSE de l'entreprise.

Nous remercions enfin toutes nos parties prenantes pour leur participation et contribution.



LEXIQUE

Analyse de matérialité

Processus visant à établir une hiérarchie pertinente des enjeux d'une stratégie de développement durable, au regard des priorités d'une entreprise ou autre type d'organisation ainsi que des attentes de ses parties prenantes. Cet outil conduit à la définition d'un plan d'action.

Bilan d'émission CO2

Outil permettant de comptabiliser les émissions directes et indirectes de gaz à effet de serre d'une entreprise, administration, collectivité, ou d'un individu.

Scope 1 – Les émissions directement liées directement aux activités contrôlées par l'entreprise comme l'essence des voitures d'entreprises.

Scope 2 – Les émissions indirectement liées aux consommations d'énergie du site.

Scope 3 – Les autres émissions indirectes qui ne sont pas incluses dans les scopes 1 et 2, comme les émissions liées aux transports de matières, la mobilité et les déchets.

Chutes de matières

Matière résiduelle considérée comme des copeaux métalliques au cours du processus de fabrication. La gestion efficace des chutes de matières est un enjeu important, car cela peut avoir un impact significatif sur les coûts de production, la rentabilité et l'environnement.

Développement durable

Principe selon lequel les sociétés humaines doivent vivre et répondre à leurs besoins sans compromettre la capacité et les besoins des générations futures. Il s'agit d'un développement qui prend en compte trois dimensions, la viabilité économique, l'impact positif sur la société et la préservation de l'environnement.

Devoir de diligence

Concept qui se réfère à l'obligation des entreprises de s'assurer que leurs opérations n'entraînent pas de conséquences négatives pour les droits humains, l'environnement, la santé et la sécurité des travailleurs, ainsi que pour les communautés locales. Cela implique de mener des évaluations

approfondies des risques, de mettre en place des mesures pour atténuer ces risques, et de surveiller en continu les impacts de leurs activités.

Énergie renouvelable

Toute forme d'énergie qui est obtenue à partir de sources naturelles constamment renouvelées et qui ne s'épuise pas à l'échelle humaine. Contrairement aux sources d'énergie fossile (comme le pétrole, le charbon et le gaz naturel) qui sont limitées et non renouvelables, les sources d'énergie renouvelable sont régénérées en permanence par des processus naturels.

Mobilité douce

Les principales formes de mobilité douce comprennent la marche, le vélo, la trottinette, la course à pied et d'autres moyens de transport similaires.

La mobilité douce présente plusieurs avantages, tels que la réduction de la pollution de l'air, la diminution du trafic routier, l'amélioration de la santé physique, la promotion d'un mode de vie actif et la diminution des émissions de gaz à effet de serre.

Partie prenante

Tout individu ou groupe d'individus susceptibles d'impacter ou d'être impactés par les activités de l'entreprise.

Plan de mobilité

Un plan de mobilité est une stratégie organisée visant à encourager et à faciliter la mobilité douce. Il inclut généralement des incitations, des aménagements et des mesures de sensibilisation.

RSE

La responsabilité sociétale d'entreprise (RSE) désigne l'engagement volontaire des entreprises à prendre en compte les aspects environnementaux, sociaux et éthiques de leurs activités, en veillant à minimiser les impacts négatifs et à contribuer positivement au bien-être des employés, des communautés et de l'environnement.

INDICATEURS

Gouvernance & éthique

| ÉTHIQUE DES AFFAIRES | Unité | 2021 | 2022 |
|---|-------|------|------|
| Fournisseurs visités ou audités | % | 40 | 40 |
| Fournisseurs d'or certifiés RJC COC | % | 100 | 100 |
| Fournisseurs de matières non précieuses ayant une certification ISO14001, 9100, 9001 ou 45001 | % | 100 | 100 |
| Note EcoVadis | % | 41 | 63 |

Social

| RESSOURCES HUMAINES | Unité | 2021 | 2022 |
|--|-------|------|--------|
| Effectif total | nb | 208 | 249 |
| Effectif ETP | nb | NC* | 241.45 |
| Personnes à temps complet (dès 90%) | nb | 187 | 226 |
| Personnes à temps partiel (moins de 90%) | nb | 21 | 23 |
| Âge du plus jeune collaborateur·trice | ans | 18 | 17 |
| Âge moyen | ans | 41 | 39 |
| Effectif femmes | nb | 70 | 91 |
| Effectif hommes | nb | 138 | 158 |
| Nationalités différentes | nb | NC* | 10 |
| Contrat à durée indéterminée (CDI) | % | 97 | 81 |
| Contrat à durée déterminée, maximale, stagiaire, apprentis, auxiliaires. | % | 3 | 19 |
| Ancienneté moyenne (pour les CDI) | ans | 7.96 | 6.87 |

| SANTÉ & SÉCURITÉ AU TRAVAIL | Unité | 2021 | 2022 |
|--|-------|------|------|
| Collaborateurs·trices bénéficiant d'un EPI | % | 86 | 95 |
| Samaritains | nb | 9 | 12 |
| Nombre d'accidents professionnels | nb | 5 | 3 |
| Participants à l'exercice d'évacuation | nb | NC* | 177 |

Environnement

| CONSOMMATION ÉNERGÉTIQUE | Unité | 2021 | 2022 |
|---|----------------|-------|-------|
| Consommation gaz | % | 19 | 13 |
| Consommation électricité photovoltaïque produite sur site | % | 7 | 6 |
| Consommation électricité renouvelable achetée | % | 53 | 3 |
| Consommation électricité non-renouvelable | % | 21 | 78 |
| Surface des panneaux photovoltaïques | m ² | 1600 | 1600 |
| EAU | Unité | 2021 | 2022 |
| Consommation totale | m ³ | 4'754 | 6'002 |
| Eau traitée par la STEP | m ³ | NC* | 6 002 |

*NC : Non communiqué l'année précédente

Récapitulatif des actions 2022

GOVERNANCE & ETHIQUE

| | |
|----------------------------|---|
| Analyse de Matérialité | Réalisation d'une analyse de matérialité ainsi que d'un plan d'action associé. |
| Rapport RSE | Publication du premier rapport RSE de Werthanor. |
| RJC COP | Obtention de la certification Responsible Jewellery Council Code of Practice. |
| SCS-007 | Obtention de la certification SCS-007 qui garantit que Werthanor dispose de lignes de production dédiées aux diamants naturels et aux diamants de laboratoire et que ces derniers ne soient pas mélangés. |
| STI | Réalisation de l'étape 1 et 2 du programme Swiss Triple Impact. |
| SBGA | Adhésion au Swiss Better Gold Association. |
| Comité RSE | Création d'un comité RSE. |
| Politique RSE | Rédaction et mise en place d'une politique RSE qui définit les engagements et les actions concrètes qu'elle prend pour contribuer positivement à la société et à l'environnement. |
| Politique environnementale | Rédaction et mise en place d'une politique environnementale, qui regroupe un ensemble de principes et d'actions adoptés pour gérer et minimiser les impacts environnementaux des activités. |
| Charte diversité | Rédaction et mise en place de la Charte de la diversité, qui témoigne de l'engagement de Werthanor en faveur de la diversité culturelle, ethnique et sociale au sein de son organisation. |
| Mécanisme d'alerte | Mise en place d'un mécanisme de plainte d'entreprise. Cette procédure est disponible sur le site internet de l'entreprise. |
| KYC | Distribution de formulaires KYC (Know Your Customer), qui visent à collecter des détails clés qui permettent à Werthanor d'évaluer le niveau de risque associé à la relation commerciale et de s'assurer que ses partenaires respectent les normes éthiques et réglementaires requises. |

| | | |
|--------|--------------------------------|---|
| SOCIAL | Exercice d'évacuation incendie | Réalisation d'un exercice d'évacuation incendie sur site. |
| | EPI | Distribution de chaussures de sécurité étendue à tous les employés exposés à des risques. |
| | La cité des métiers | Participation à La Cité des Métiers du 22 au 27 novembre 2022 à Palexpo afin de pouvoir ainsi partager la passion et le savoir-faire de Werthanor avec les visiteurs. |

| | | |
|---------------|------------------------|--|
| ENVIRONNEMENT | Fontaines à eau | Installation des fontaines à eau qui offrent une eau plate tempérée, eau réfrigérée, plate ou gazeuse. |
| | Gourdes | Distribution de gourdes afin de minimiser la consommation de bouteilles d'eau jetables |
| | Gobelets & Touillettes | Remplacement des gobelets et touillettes en plastique avec des solutions en carton et bois |



Gérardmer 23, 2400 Le Locle, Suisse

Téléphone : +41 32 933 70 00

E-mail : info@werthanor.ch

<https://werthanor.ch/>

www.bdl5.ch